
2022년도 사업계획 및 예산편성(안) (2차 추경 반영)



춘천지역먹거리통합지원센터

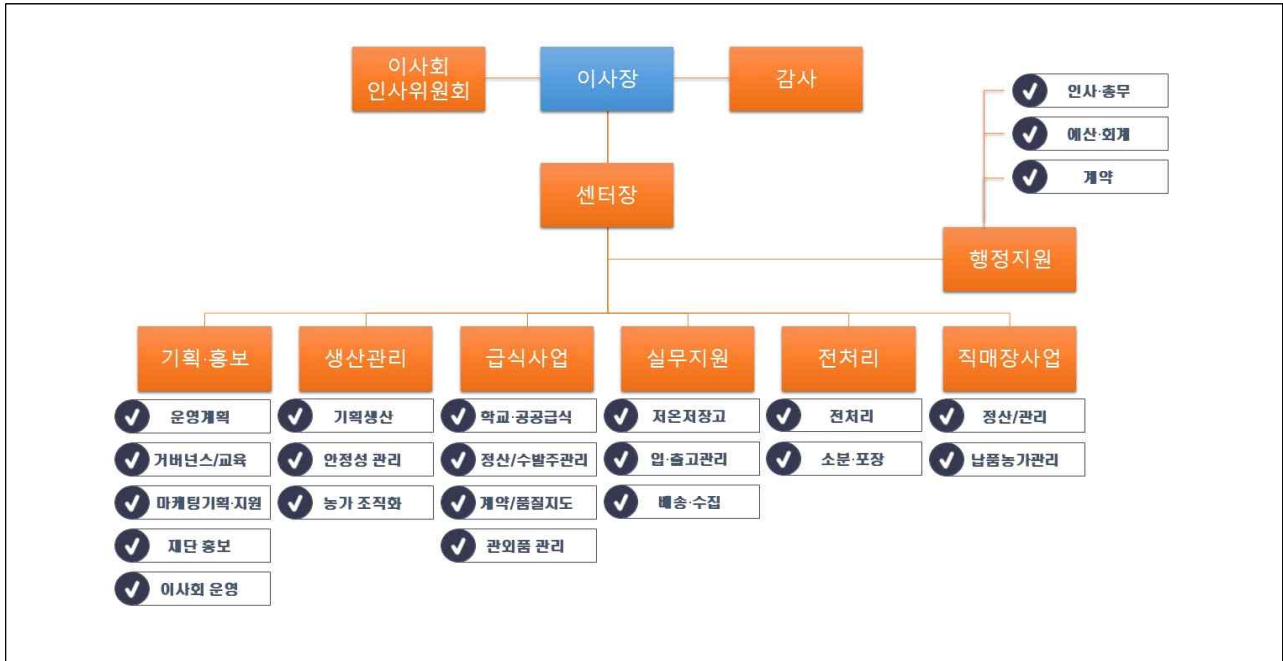
차 례

1. 기본 운영현황	1
① 조직	1
② 부서별 기능	1
2. 부서별 추진사업 계획	2
① 행정지원팀 사업계획	2
② 기획홍보팀 사업계획	5
③ 생산관리팀 사업계획	17
④ 급식사업팀 사업계획	24
⑤ 실무지원팀 사업계획	36
⑥ 전처리팀 사업계획	47
3. 운영 예산편성	53
① 사업별 세출 예산편성	53
② 비목별 세입 예산편성	56
③ 비목별 세출 예산편성	56

1

기본 운영현황

1] 조 직 : 1센터 7팀



2] 부서별 기능

부서명	주요기능
행정지원팀	· 인사, 총무, 복무, 감사, 예산, 급여, 회계, 계약 운영
기획홍보팀	· 사업계획 및 경영평가 운영, 거버넌스 지원 및 소비자 교육, 재단 홍보 및 직원 교육, 이사회 운영 및 제규정 관리
생산관리팀	· 농가 생산관리 및 품질지도, 농가 교육 및 조직화, 기획생산 체계구축, 안전성 검사 운영
급식사업팀	· 학교 및 공공급식 운영, 농가·업체 계약 및 정산, 수·발주 관리 및 고객(클레임) 응대, 업체 및 가격관리
실무지원팀	· 입·출고 관리 및 검수·소분, 배송·배차 관리, 저온 저장고 운영
전처리팀	· 전처리 시설 운영·관리, 농산물 전처리 및 포장·소분, 전처리 상품 개발 및 사업운영
직매장사업팀	· 직매장 운영·관리, 출하 농가 교육 및 관리

2

부서별 추진사업 계획

1 행정지원팀 사업계획

I. 재단 운영 안정화

1) 행정 관리 및 운영

- ◇ 재단 운영의 안정성 강화 및 효과적인 재단 운영
- ◇ 법률 및 지침 준수를 위한 행정 관리 시스템 정착

- 사업 내용

- 총무·인사·회계(지출)·복무·계약·홍보·교육 관리·운영
- 사업기간: 2022년 01월 ~ 12월
- 사업예산: 2,363,747 천원

[단위 : 천원]

항목		사업내용 및 예산편성		총액
		산출 내역(자체)	산출 내역(목적)	
인건비(101)	보수	1,274,866	0	1,274,866
퇴직급여(107)	퇴직급여	92,919	0	92,918
일반운영비 (201)	사무관리비	20,317	24,000	44,317
	공공운영비	3,000	276,400	279,400
여비(202)	여비	5,200	0	5,200
수선유지교체비(214)	수선유지비	0	62,000	62,000
위탁관리비(220)		4,403	59,300	63,703
포상금(303)	성과급	126,097	0	126,097
시설비 및 부대비(401)	이사장실 구조변경	2,000	0	2,000
자산취득비(405)	자산취득비	0	20,000	20,000
반환금(751)	이자, 사업비 반납	997	0	997
예비비(810)	예비비(임금·운영)	215,763	0	215,763
유동부채상환(270)	차량구입비	176,486	0	176,486
합계		1,922,048	441,700	2,363,747

- 추진 일정

사업운영 일정												
운영사업	1월	2월	3월	4월	5월	6월	7월	8월	9월	10월	11월	12월
인사 운영	계획 수립	수시 운영										
행정 운영	수시 운영											

2) 행복한 조직운영

- ◇ 직원 사기 진작을 통한 생산성 향상
- ◇ 행복한 직장 문화 형성
- ◇ 애사심 고취

- 사업 내용
 - 직원 생일 지원
 - 선택적 복지 제도운영
 - 기타 업무추진비 지원 등
- 사업기간: 2022년 01월 ~ 12월
- 사업예산: 184,047 천원

[단위 : 천원]

항목	사업내용 및 예산편성	산출 내역	총액	비고
복리후생비(212)	사회보험부담금(01)	141,467 × 년	141,467	
	기타복리후생비(09)	36,200 × 년	36,200	
업무추진비(203)	사업업무추진비(07)	기관운영 2,000 / 년 = 2,000	4,400	
		직책 100 × 12월 × 2명 = 2,400		
관서업무비(217)	정원가산업무비(01)	60 × 33 / 년 = 1,980	1,980	
합 계			184,047	

- 추진 일정

사업운영 일정												
운영사업	1월	2월	3월	4월	5월	6월	7월	8월	9월	10월	11월	12월
행복한 조직운영	계획 수립	수시 운영										

II. 보조사업 - 안전한 먹거리 유통·공급사업

- ◇ 직매장에 소요되는 지역먹거리 안전 공급(지역먹거리 유통·공급) 체계 구축
- ◇ 직매장 기동력 확보 및 직매장의 원활한 현장 업무를 위한 이동 수단 확보
- ◇ 관용차량을 전기차로 운영 및 탄소중립 실현

- 사업내용

- 전기차 구매(1대)
- 배정지: 춘천 지역먹거리 직매장
- 사업기간: 2022년 03월 ~ 12월
- 사업예산: 9,597 천원

[단위: 천원]

항목	사업내용 및 예산편성	산출내역	총액	비고
자산취득비 (405) 자산취득비 (01)	차량구입비	4,000 × 1식	4,000	보조금
	차량구입비	5,330 × 1식	5,330	자부담금
	번호판 등록비	65 × 1식	65	
	수입증지	2 × 1식	2	
	블랙박스	200 × 1대	200	
합계			9,597	

- 추진 일정

사업운영 일정												
운영사업	1월	2월	3월	4월	5월	6월	7월	8월	9월	10월	11월	12월
안전먹거리 유통공급사업	사업계획 수립 및 제출				보조금 교부 신청	차량계약	대금납부 및 부대비용 지출	차량 운영 및 관리				
					사업 조사 (업체)	착수보고	인수 및 완료 보고					

② 기획홍보팀 사업계획

I. 재단 사업 운영계획 수립

1) 2023년 사업운영 계획수립 및 예산편성

- ◇ 기관, 기관장 성과평가와 연동하여 사업운영계획 수립
- ◇ 조례 및 정관에 명시된 재단 고유목적에 부합하는 사업운영계획 수립
- ◇ 재단 중장기 운영 전략에 따른 단계별 사업운영계획 수립

- 사업내용
 - 중장기 운영 전략에 따른 목표 수립: 재단 및 팀별 목표 수립
 - 성과평가 관련 조사·분석: 팀별 성과 구분 및 정리
 - 팀별 사업운영 계획수립 및 재단 사업운영 계획수립
- 사업기간: 2022년 07월 ~ 09월
- 사업예산: 0 원
- 추진 일정

사업운영 일정			
7월	8월	9월	12월
기획	· 성과평가, 재단고유목적, 중장기 전략 조사 · 팀별 사업운영 계획수립(예산포함)	· 재단 사업운영 계획수립(예산포함) · 이사회 개최 및 춘천시 승인요청	조정 및 승인

II. 재단 사업운영 성과·평가 보고 - 반복사업

1) 기관장 성과이행실적 보고서(이사장·센터장) 작성

- ◇ 월간 실적보고 회의를 통한 자료정리 방안 모색(이사장·센터장 구분)
- ◇ 월별 팀 사업운영 실적과 연계 방안 및 기타 추가자료 작성 방안 모색

- 사업내용
 - 자료수집 : 팀별 성과 지표 자료 정리, 기타 추가자료 수집 등
 - 기관장(이사장·센터장) 성과이행실적 보고서 작성
- 사업기간: 2022년 01월 ~ 04월
- 사업예산: 400 천원

[단위 : 천원]

항목	사업내용 및 예산편성	산출내역	총액	비고
일반운영비(201) 사무관리비(01)	일반수용비: 자료 및 보고서 제작비	40 × 5부 × 2명	400	
합계			400	

- 추진 일정

사업운영 일정			
운영 사업	01월	02월 ~ 03월	04월
회의 운영 및 각 팀 자료정리	팀별 자료 정리 및 수집	기관장 성과이행 실적 보고서 작성	제출

2) 재단 성과평가 보고서 작성

◇ 재단 기관 성과 평가 지표 관련 조사
◇ 지표관련 자료 정리 및 보고서(안) 작성

- 사업내용

- 자료수집 : 기관 성과 관련 자료정리 및 수집(내부·외부)
- 기관성과평가 보고서 작성

- 사업기간: 2022년 01월 ~ 04월

- 사업예산: 350 천원

[단위 : 천원]

항목	사업내용 및 예산편성	산출내역	총액	비고
일반운영비(201) 사무관리비(01)	자료 및 보고서 제작비	50 × 7부	350	
합계			350	

- 추진 일정

사업운영 일정				
운영 사업	01월	02월	03월	04월
기관 성과평가지표 개발(춘천시)	성과평가지표관련 자료 정리 및 수집 (내부 : 각팀, 외부 : 타 기관자료)		기관 성과평가 보고서 작성	제출

Ⅲ. 재단 사업운영 실적보고 - 반복사업

1) 월별·반기별·연간 사업운영 실적보고

- ◇ 팀별 사업운영 실적 지표 설정(기관장 성과평가 연계)
- ◇ 팀별 사업운영 실적 작성 방안 모색

- 사업내용
 - 회의 운영: 팀별 사업운영실적 지표 설정 및 실적보고서 작성 방안 모색
 - 재단 월간회의: 실적보고서 작성 및 발표(팀 차석)
 - 사업운영에 대한 데이터 구축
- 사업기간: 2022년 01월 ~ 12월
- 사업예산: 0 원
- 추진 일정

사업운영 일정			
01월 ~ 06월	06월	07월 ~ 12월	12월
· 회의 운영 · 팀별 실적 정리	자료취합 및 반기별 실적보고 작성	· 회의 운영 · 팀별 실적 정리	자료취합 및 반기별·연간 실적보고 작성

Ⅳ. 먹거리 정책 조사·연구

- ◇ 조사·연구 방안 및 활용 방안 모색
- ◇ 재단 내 자료공유 및 환류 방안 모색 및 사업연계 방안 수립

- 사업내용
 - 조사자료 : 국가·지역별 먹거리 관련 정책 및 운영사례, 정책 제안, 동향 등
 - 자료수집 : 농업·농촌관련 기관, 지역별 푸드플랜, 관내 먹거리 현황, 먹거리 관련 사업, 먹거리 동향, 관내 먹거리 정책 등
 - 자료 작성: 자료에 따라 시간을 배분하여 작성, 반기별 자료 작성·발간
- 사업기간: 2022년 01월 ~ 12월
- 사업예산: 0 원

사업운영 일정			
01월 ~ 05월	06월	07월 ~ 11월	12월
· 주간 먹거리 동향보고서 작성 · 자료 수집 · 제안서 및 연계사업계획 작성	상반기 자료집 작성 및 발표	· 주간 먹거리 동향보고서 작성 · 자료 수집 · 제안서 및 연계사업계획 작성	하반기 자료집 작성 및 발표

V. 먹거리 거버넌스 구축

1) 지역 먹거리 활성화 교육(춘천 미식 유람 아카데미) 운영

- ◇ 지역 먹거리 및 재단 사업의 이해를 도모하는 시민 소통의 장 마련
- ◇ 먹거리 관련 주체 간 상호 이해도 향상 및 공감대 형성
- ◇ 재단 사업 홍보

- 사업내용

- 기후변화 대응 안전한 먹거리 소비 확대를 위한 깨어있는 먹거리 시민 양성
- 식생활 전반에 대한 이론 및 실습 교육 운영
- 재단 생산 현장 및 생산 농가 현장 방문 진행

- 사업기간: 2022년 01월 ~ 12월

- 사업예산: 0 천원

[단위 : 천원]

항목	사업내용 및 예산편성	산출내역	총액	비고
행사·홍보비(216) 행사운영비(01)	미식유람 아카데미 운영비	5,000 × 2회	0	
일반운영비(201) 사무관리비(01)	미식유람 아카데미 버스 임차료	700 × 2회	0	
일반보상금(301) 행사실비보상금 (10)	미식유람 아카데미 다과비	3 × 20명 × 6회 × 2회	0	
	미식유람 아카데미 식비	8 × 20명 × 2회	0	
합계			0	

- 추진 일정

사업운영 일정						
01·02월	03월	04·05월	06월	08월	09월·10월	11월
계획 수립	1기 모집	1기 운영	결과 보고	2기 모집	2기 운영	결과 보고
※ 기타 시민, 기관, 단체 대상 지역 먹거리 교육 요청 시 수시 운영 (출강 등)						

2) 지역 먹거리 네트워크 구축 지원

- ◇ 민·관 협력 거버넌스 네트워크 구축 및 지원 모색
- ◇ 먹거리 육성위원회 운영 지원

- 사업내용
 - 먹거리 관련 단체 현황 조사 및 민·관 협력 모임 추진 계획 수립
 - 먹거리 거버넌스 네트워크 회의 운영 및 지원
 - 먹거리 육성위원회 운영 지원
- 사업기간: 2022년 01월 ~ 12월
- 사업예산: 3,150 천원

[단위 : 천원]

항목	사업내용 및 예산편성	산출내역	총액	비고
행사·홍보비(216) 행사운영비(01)	네트워크 운영비	250 × 2회	500	
일반운영비(201) 사무관리비(01)	네트워크 회의운영비(수당)	100 × 5명 × 2회	1,000	
	다과비	3 × 15명 × 10회	450	
	식비	8 × 15명 × 10회	1,200	
합계			3,150	

- 추진 일정

사업운영 일정								
운영 사업	03월	04월	07월	08월	09월	10월	11월	12월
관내 먹거리 단체 현황 조사	조사 진행	조사 완료						
민관 협력 모임 추진 계획 수립		계획 수립	계획실행					
먹거리 거버넌스 네트워크 회의 운영지원			회의 운영(모임 결정 주기)					
※ 먹거리 육성위원회 지원 : 연중 수시 지원								

VI. 재단 운영 안정화

1) 이사회 운영 및 제규정 관리

- ◇ 재단 운영의 안전성 확보를 위한 운영 규정 제·개정
- ◇ 재단 운영의 신뢰성 확보를 위한 효과적인 이사회 운영 방안 모색

- 사업내용
 - 재단 운영 상황 및 실적에 대한 보고·감사·의결
 - 재단 사업 운영을 위한 규정 제·개정
 - 사업 방향 수립 및 활성화 논의
- 사업기간: 2022년 01월 ~ 12월
- 사업예산: 4,662 천원

[단위 : 천원]

항목	사업내용 및 예산편성	산출내역	총액	비고
일반운영비(201) 사무관리비(01)	이사회 회의운영비(수당)	100 x 7명 x 6회	4,200	비상근 이사 7명
	다과비	3 x 11명 x 6회	198	총원 11명
	식비	8 x 11명 x 3회	264	
합계			4,662	

- 추진 일정

사업운영 일정			
01월 ~ 05월	06월	07월 ~ 11월	12월
수시	정기	수시	정기

2) 지역 먹거리 및 재단 홍보

- ◇ 실효성 있는 재단 홍보 방안 및 계획 수립
- ◇ 홈페이지, SNS 등 홍보 채널 다양화
- ◇ 재단 홍보를 위한 지원사업 운영

- 사업내용
 - 재단 홍보 계획 수립 및 실행
 - 홍보 채널 다양화를 위한 시민(대학생) 기자단 운영 및 채널 구축
 - 홍보 영상 제작
 - 시민 소통 재단 홈페이지 리뉴얼

- 사업기간: 2022년 01월 ~ 12월

- 사업예산: 1,800 천원

[단위 : 천원]

항목	사업내용 및 예산편성	산출내역	총액	비고
일반운영비(201) 사무관리비(01)	홍보 영상 제작	5,000 x 2식	0	용역
	홍보 물품 제작	5,000 x 2회	0	
	기자단 월고료	15 x 10명 x 10회	0	
	기자단 다과비	3 x 10명 x 2회	0	
	기자단 식비	8 x 10명 x 2회	0	
	기자단 취재 여비	20 x 10명 x 10회	0	
수선유지교체비 (214) 수선유지비(05)	홈페이지 유지 관리비	150 x 12월	1,800	
행사·홍보비(216) 행사운영비(01)	기자단 운영	1,000 x 1식	0	
정보화시스템 취득비(412)	재단 홈페이지 리뉴얼	20,000 x 1식	0	
합계			1,800	

- 추진 일정

사업운영 일정												
운영 사업	01월	02월	03월	04월	05월	06월	07월	08월	09월	10월	11월	12월
홍보사업 계획 수립	계획 수립		사업 실행									
기자단 운영	계획 수립 및 모집		기자단 발족	기자단 운영								결과 보고
홍보 영상 제작		계획 수립	계약	1차 제작				2차 제작				결과 보고
홈페이지 리뉴얼	계획 수립		계약	용역 수행			결과 보고	홈페이지 운영				
홍보 물품 제작	상시 운영											

3) 직원 역량 강화 - 반복사업

- ◇ 직원 역량 강화를 위한 직무·소양 교육 및 워크숍 운영
- ◇ 법령 준수를 위한 법정 교육 및 기관 성과평가와 연계한 교육·워크숍 운영

- 사업내용
 - 직원 역량 강화 교육 계획 수립
 - 팀별, 직무별 교육 및 위탁 훈련 운영
 - 재단 목표 및 비전 공유를 위한 교육 및 워크숍 운영
 - 법정의무 교육 운영
- 사업기간: 2022년 01월 ~ 12월
- 사업예산: 6,500 천원

[단위 : 천원]

항목	사업내용 및 예산편성	산출내역	총액	비고
일반운영비(201) 사무관리비(01)	직원 교육 다과비	3 × 50명 × 10회	1,500	
	직원 워크숍 다과비	3 × 50명 × 2회	0	
	직원 워크숍 식비	8 × 50명 × 2회	0	
교육훈련비(213)	교육 훈련 관련 경비(외부)	2,000 × 연	2,000	
행사·홍보비(216) 행사운영비(01)	직원 워크숍 운영비	500 x 2회	0	
	직원 교육 운영비	300 x 10회	3,000	
합계			6,500	

- 추진 일정

사업운영 일정												
구분	01월	02월	03월	04월	05월	06월	07월	08월	09월	10월	11월	12월
직원 워크숍	계획 수립				운영	결과 보고				운영	결과 보고	
직원 교육			운영 및 결과보고		운영 및 결과보고							
직무교육(위탁·외부)			상시 운영									결과 보고

4) 기타 재단 운영지원

◇ 재단 회의 운영 및 정리, 방문 기관 수행, 홍보용 사진 촬영

5) 종합발전 및 조직운영 계획 수립 - 신규사업

- ◇ 재단의 미션, 목표, 중·장기 운영 방안 등 지속 가능한 발전을 위한 종합계획 수립
- ◇ 조직 운영 및 관리의 합리성·효과성 증대 방안 모색
- ◇ 조직(팀) 및 개인별 역할 및 임무에 따른 성과관리 방안 모색

- 사업내용

· 중장기적인 종합발전 계획 수립, 조직·인사의 합리적이고 효과적인 운영, 조직 및 개인의 임무에 따른 성과관리 등을 위한 전문기관에 용역 진행

- 사업기간: 2022년 01월 ~ 12월

- 사업예산: 20,000 천원

[단위 : 천원]

항목	사업내용 및 예산편성	산출내역	총액	비고
연구개발비(207) 연구용역비(01)	계획수립을 위한 용역비	20,000 × 1식	20,000	
합계			20,000	

- 추진 일정

사업운영 일정												
운영 사업	01월	02월	03월	04월	05월	06월	07월	08월	09월	10월	11월	12월
계획수립 연구용역	계획 수립	계약		중간 보고			최종 결과 보고 / 준공	재단 운영 반영				

VII. 보조사업 운영

1) 향토산업 위탁운영

- ◇ 관내 지역먹거리 활성화
- ◇ 지역먹거리 홍보 및 행사 운영을 통한 소비 촉진 유도

- 사업내용
 - 지역먹거리 커뮤니티센터 인력 및 사업운영
 - 지역먹거리 활성화를 위한 정책개발 프로그램 운영(용역)
 - 지역먹거리 투어프로그램 운영(용역)
 - 지역먹거리 온·오프라인 홍보물 제작 및 홍보 운영(용역)
 - 지역먹거리 미디어 홍보 및 마케팅 운영(용역)
 - 지역먹거리 활성화 캠페인 운영(용역)
 - 지역먹거리 행사 개최(용역)
- 사업기간: 2022년 01월 ~ 12월
- 사업예산: 290,000 천원

[단위 : 천원]

항목	사업내용 및 예산편성	산출내역	총액	비고
인건비(101) 기간제근로자등 보수(04)	· 기본급	2,002 × 7개월 × 2명 2,046 × 5개월 × 2명	48,488	
	· 정액급식비	140 × 12개월 × 2명	3,360	
	· 초과근무수당	145(10시간) × 12개월 × 2명	3,480	
	· 상여금	1,227 × 2명	2,454	
퇴직급여(107)	· 퇴직급여	2,650 × 2명	5,300	
일반운영비(201) 사무관리비(01)	· 소모품, 인쇄, 회의비 등	8,092 × 1식	8,092	
일반운영비(201) 공공운영비(02)	· 공공요금 및 제세 등	310 × 1식	310	
여비(202) 국내여비(01)	· 국내여비	500 × 1식	500	
업무추진비(203) 사업업무추진비(07)	· 사업업무추진비	1,200 × 1식	1,200	

연구개발비(207) 연구용역비(01)	· 지역먹거리 투어 프로그램	40,000 × 1식	40,000	
	· 지역먹거리 정책 프로그램	10,000 × 1식	10,000	
	· 온·오프라인 홍보물 제작	60,000 × 1식	60,000	
	· 미디어 및 홍보 마케팅	60,000 × 1식	60,000	
	· 캠페인 및 행사운영	30,000 × 1식	30,000	
복리후생비(212) 사회보험부담금(01)	· 사회보험 부담금(4대 보험료)	260 × 12개월 × 2명	6,240	
복리후생비(212) 기타복리후생비(09)	· 급량비	8 × 3일 × 12개월 × 2명	576	
행사·홍보비(216) 판매촉진비(04)	· 행사 홍보 물품 제작	10,000 × 1식	10,000	
합계			290,000	

- 추진 일정

사업운영 일정												
운영 사업	01월	02월	03월	04월	05월	06월	07월	08월	09월	10월	11월	12월
온·오프라인 홍보물 제작	계획 수립	계약	실행									결과 보고
미디어 제작 및 홍보												
캠페인 운영	계획 수립		계약	운영							결과 보고	
지역먹거리 행사 운영	계획 수립			계약	운영							결과 보고
지역먹거리 투어 프로그램 운영	계획 수립			계약	운영							결과 보고
정책개발 및 포럼 운영	계획 수립	사전 준비			운영	결과 보고	-					

VIII. 이월사업 운영

1) 향토산업 위탁운영

- ◇ 관내 지역먹거리 활성화
- ◇ 지역먹거리 홍보 및 행사 운영을 통한 소비 촉진 유도

- 사업내용
 - 지역먹거리 활성화를 위한 정책개발(용역)
 - 지역먹거리 투어프로그램 개발(용역)
 - 지역먹거리 온·오프라인 홍보물 제작 및 홍보 운영(용역)
 - 지역먹거리 미디어 홍보 및 마케팅 운영(용역)
- 사업기간: 2022년 01월 ~ 04월
- 사업예산: 73,001 천원

[단위 : 천원]

항목	사업내용 및 예산편성	산출내역	총액	비고
연구개발비(207) 연구용역비(01)	· 지역먹거리 투어 프로그램 개발 용역	40,000 × 1식	20,000	
	· 지역먹거리 정책 개발	13,000 × 1식	13,001	
	· 온·오프라인 홍보물 제작	20,000 × 1식	20,000	
	· 미디어 및 홍보 마케팅	20,000 × 1식	20,000	
합계			73,001	

- 추진 일정

사업운영 일정												
운영 사업	01월	02월	03월	04월	05월	06월	07월	08월	09월	10월	11월	12월
온·오프라인 홍보물 제작	추진	종료										
미디어 제작 및 홍보												
지역먹거리 투어 프로그램 개발	추진	종료										
지역먹거리 정책개발	기획		추진									

3] 생산관리팀 사업계획

I. 농산물 기획생산체계 구축

1) 생산자 조직 육성 및 역량강화

- ◇ 학교급식 및 공공급식, 직매장 사업에 지역산 농산물의 원활한 공급을 위한 농가 발굴 및 조직화
- ◇ 출하농가 교육 및 견학을 통한 역량강화

- 사업내용

- 생산농가 모임 조직 및 운영 : 품목별, 인증별(친환경), 마을별 생산자 모임
- 출하농가 교육 및 선진지 견학
 - * 신규교육 : 학교급식·공공급식납품농가, 직매장납품농가
 - * 기본교육 : 생산,출하 재교육(품질개선방안등), 안전성교육, 작부체계수립
 - * 선진지 견학 : 우수사례 습득
- 출하농가 힘다지기대회 : 공공급식 및 직매장 납품 농가 우수사례 공유, 생산자들의 의견을 교류하고 더 나은 발전을 위한 동력기반 마련

- 사업기간: 2022년 01월 ~ 12월

- 사업예산: 6,640 천원

[단위 : 천원]

항목	사업내용 및 예산편성	산출내역	총액	비고
인건비(101) 기간제근로자등보수(04)	· 농가힘다지기대회임시직		0	
일반운영비(201) 사무관리비(01)	· 생산농가모임 다과비	3 × 10명 × 10회	300	
	· 농가힘다지기대회 식비	8 × 250명 × 1회	0	
	· 농가힘다지기대회 기념품	3 × 250개	0	
	· 신규·기본교육(급식) 다과비	3 × 150명	450	
	· 기본교육(직매장) 다과비	0	0	
	· 신규교육(직매장) 식비	0	0	
	· 선진지견학 식비	8 × 30명 × 4식 × 1회	960	
	· 선진지견학 숙박비	35 × 30명 × 1회	1,050	
행사·홍보비(216) 행사운영비(01)	· 농가힘다지기대회 임차료		0	
	· 농가힘다지기대회 운영비		0	
	· 농가힘다지기대회 공연		0	
	· 교육교재제작비	6 × 120부	720	
	· 선진지견학차량 임차	1,510(2일) × 1대 × 1회	1,510	
	· 선진지견학 보험료	5 × 30명 × 1회	150	
	· 신규교육 강사비	200 × 3회	600	
	· 선진지견학 강사비	300 × 2명 × 1회	600	
	· 기본교육 현수막,배너	100 × 1식	100	
	· 신규교육 현수막,배너	100 × 1식	100	
	· 선진지견학 현수막	100 × 1식	100	
	합계			6,640

- 추진 일정

사업운영 일정												
운영사업	1월	2월	3월	4월	5월	6월	7월	8월	9월	10월	11월	12월
생산농가모임		계획 수립	운영									
농가교육(보수)	계획 수립	운영	운영					계획 수립	운영	운영		
농가교육(신규)	계획 수립	운영	운영				계획 수립	운영	운영			
선진지 견학										계획 수립	준비	운영
출하농가힘다지기대회										계획 수립	준비	운영

2) 기획생산 운영

- ◇ 생산현황조사 및 농가정보 DB구축을 통한 농가 생산관리
- ◇ 생산,공급계획 수립 및 분석을 통해 연중 다양하고 안정적인 기획생산 출하

- 사업내용

- 생산현황 조사 : 농가별 생산계획서 작성, 농가방문
- 농가정보DB구축 : 지역, 인증, 연령대, 농가규모, 품목, 생산량, 출하시기, 시설현황 데이터베이스화, 춘천 학교(공공)급식 출하농가 생산지도 구현(홈페이지연동)
- 생산, 공급계획 수립 및 분석 : 학교 및 공공급식 농산물 사용품목, 사용량 분석. 농가별, 품목별 공급현황 분석 및 계획 수립
- 친환경 우수농산물 생산 확대 : 춘천인증농가 확대, 친환경 전환 유도

- 사업기간: 2022년 01월 ~ 12월

- 사업예산: 0 원

- 추진 일정

사업운영 일정												
운영사업	1월	2월	3월	4월	5월	6월	7월	8월	9월	10월	11월	12월
생산현황조사	농가별생산 계획서 작성		조사									
농가정보DB구축	계획 수립	준비	실행									
생산,공급계획수립	21년 분석	계획 수립										
친환경 농산물 확대	상시운영											

II. 먹거리 안전체계 구축

1) 안전성 확보 및 관리시스템 구축

- ◇ 안전성 검사를 통해 안전성이 확보된 건강한 먹거리 관리 및 공급
- ◇ 안전·안심 춘천푸드 실현

- 사업내용

- 학교급식 및 공공급식, 직매장 납품 품목별 안전성 계획 수립 및 검사 진행 (농,수,축산물)
- 안전성 검사성적서 재단 홈페이지에 게시
- 부적합 시 통보 및 제재기준에 따라 조치
- 사업기간 : 2022년 03월 ~ 12월
- 사업예산 : 7,008 천원

[단위 : 천원]

항목	사업내용 및 예산편성	산출내역	총액	비고
일반운영비(201) 사무관리비(01)	· 농산물 잔류농약검사		0	
	· 수산물 중금속 검사	117 × 12건 × 2회	2,808	
	· 수산물 패류독소 검사	60 × 5건 × 1회	300	
	· 한우확인검사	80 × 4건 × 5회	1,600	
	· 향생물질검사 돼지고기	44 × 3건 × 5회	660	
	· 향생물질검사 닭고기	44 × 2건 × 5회	440	
재료비(206) 일반재료비(01)	· 수·축산물 검사시료비	74건	1,200	
	· 소모성 비품비	226 × 1식	0	
합계			7,008	

- 추진일정

사업운영 일정												
운영사업	1월	2월	3월	4월	5월	6월	7월	8월	9월	10월	11월	12월
안전성 검사	계획 수립		검사 진행									

Ⅲ. 보조사업 운영

1) 지역단위 푸드플랜 구축 사업

◇ 농산물 잔류농약 검사로 지역산 농산물 안전성을 관리함으로써 고품질 안전농산물 공급

- 사업 내용
 - 학교 및 공공급식 공급 농산물에 대한 잔류 농약 검사 실행
- 대상: 재단 납품 지역산 농산물(검사횟수: 490건)
- 사업기간: 2021년 03월 ~ 12월
- 사업예산: 100,000 천원(국비 운영)

[단위 : 천원]

항목	사업내용 및 예산편성	산출내역	총액	비고
일반운영비(201) 사무관리비(01)	· 농산물 잔류농약 검사	200 × 490건	98,000	
재료비(206) 일반재료비(01)	· 안전성검사 시료구입	5 × 300건	1,500	
	· 안전성검사관련소모품구입	500 × 1식	500	
합계			100,000	

- 추진 일정

사업운영 일정												
운영사업	1월	2월	3월	4월	5월	6월	7월	8월	9월	10월	11월	12월
지역단위 푸드플랜 구축사업	계획 수립		수시 운영									

2) 춘천시 보건소 안전성 검사 사업

- ◇ 춘천시 보건소의 유통 농산물 안전관리 사업 협업 진행
- ◇ 재단 학교·공공급식 납품 농산물에 대한 안전성 관리 실행

- 사업 내용
 - 학교·공공급식 납품 농산물 안전성 검사 업무 진행
 - 잔류농약, 중금속 등 위해우려 항목 검사
- 대상: 재단 납품 지여산 농산물 (검사횟수: 100건)
- 사업기간: 2022년 03월 ~ 12월
- 사업예산: 3,000 천원(검사비용은 춘천시 지출)

[단위 : 천원]

항 목	사업내용 및 예산편성	산출 내역	총액	비고
상품매입비(233) 일반재료비(01)	· 검사 시료 구매	30 × 100건	3,000	
합계			3,000	

- 추진 일정

사업운영 일정											
운영사업	2월	3월	4월	5월	6월	7월	8월	9월	10월	11월	12월
춘천시 보건소 안전성 검사사업	계획 수립	수시 운영									

3) 2022년 공공급식 기획생산체계 구축지원사업

- ◇ 지역먹거리 생산 농가 품목별 조직 육성
- ◇ 재배기술견학, 교육, 선진지 견학을 통한 구성원 역량 강화
- ◇ 생산자, 소비자 소통 및 이해를 통한 지역먹거리에 대한 공급 확대

- 사업내용
 - 생산농가 모임 조직 및 운영(생산관리팀)
 - 생산농가 조직화 교육(생산관리팀)
 - 지역먹거리 거버넌스 운영(기획홍보팀)
- 사업기간: 2022년 03월 ~ 12월
- 사업예산: 30,000 천원(국비 15,000 천원, 시비 15,000 천원)

[단위: 천원]

항목	사업내용 및 예산편성	산출 내역	총액	비고
지역먹거리 생산 조직 운영			3,500	
일반운영비(201) 사무관리비(01)	· 품목모임 다과비	3 × 10명 × 10회	300	
	· 재배기술교육 다과비	3 × 20명 × 1회	60	
	· 재배기술견학 식비	8 × 15명 × 3회	360	
	· 사무용품비	2 × 65명	130	
	· 재배기술견학 차량임차비	600 × 3회	1,800	
행사홍보비(216) 행사운영비(01)	· 재배기술교육 강사비	400 × 1회	400	
	· 재배기술견학 강사비	150 × 3회	450	
생산농가 조직화 교육			14,500	
일반운영비(201) 사무관리비(01)	· 농가 조직화 교육 다과비	3 × 20명 × 4회	240	
	· 마을단위교육 다과비	3 × 10명 × 4회	120	
	· 조직화교육 사무용품비	1 × 120명	120	
	· 조직화교육 교육교재비	7 × 120명	840	
	· 선진지 견학 식비	20 × 20명 × 1일(3식) × 3회 8 × 20명 × 2식 × 3회	2,160	
	· 선진지견학 사무용품비	2 × 20 × 3회	120	
	· 선진지견학 숙박비	40 × 20 × 3회	2,400	
	· 선진지견학 차량임차비	1,700 × 1 × 3회	5,100	
행사홍보비(216) 행사운영비(01)	· 농가조직화 홍보 현수막	80 × 15장	1,200	
	· 마을단위 교육 현수막	80 × 4장	320	
	· 선진지 견학 현수막	80 × 1장	80	
	· 선진지 견학 강사비	200 × 3명 × 3회	1,800	
지역먹거리거버넌스운영			12,000	
일반운영비(201) 사무관리비(01)	· 공감 아카데미 다과비	2 × 30명 × 2회 × 2기수	240	
	· 공감 아카데미 식비	8 × 30명 × 1식 × 2기수	480	
	· 공감 아카데미 사무용품비	2 × 30명 × 1식 × 2기수	120	
	· 공감 아카데미 차량 임차비	400 × 2회 × 2기수	1,600	
	· 공감 아카데미 교육장 임차비	220 × 1회 × 2기수	440	
행사홍보비(216) 행사운영비(01)	· 공감 아카데미 강사비	230 × 4회 × 2기수	1,840	
	· 공감 아카데미 현수막	40 × 1장 × 2기수	80	
	· 공감 아카데미 체험비	30 × 30명 × 4회 × 2기수	7,200	
합계			30,000	

- 추진 일정

사업운영 일정												
운영사업	1월	2월	3월	4월	5월	6월	7월	8월	9월	10월	11월	12월
생산농가모임			계획 수립	운영								
재배기술 교육 및 견학			계획 수립		운영				계획 수립	운영	계획 수립	운영
조직화교육			계획 수립	운영								
선진지 견학			계획 수립				계획 수립	운영				
지역먹거리 거버넌스 운영			계획 수립	1기 모집	1기운영		결과 보고	2기 모집	2기 운영		결과 보고	
※ 기타 시민, 기관, 단체 대상 지역먹거리 교육 요청시 수시 운영(출강 등)												

4] 급식사업팀 사업계획

I. 학교급식 운영

1) 학교급식 운영 안정화 및 공급지원 확대

- ◇ 학교급식 운영 안정화
- ◇ 품목별 품위, 입출고 및 공급 안정화
- ◇ 76개교 전품목 공급 확대

- 사업내용
 - 안정적인 식자재 공급을 위한 품목별 품위, 검수 기준 수립
 - 수발주 전산 시스템 안정화
 - 일부품목 공급학교(8개교) 전품목 공급 확대
- 사업기간: 2022년 01월 ~ 12월
- 사업예산: 15,752,830 천원

[단위 : 천원]

항목	사업내용 및 예산편성	산출내역	총액	비고
일반운영비(201) 사무관리비(01)	· 학교급식운영위원회 회의 수당	50 × 17명 × 3회	2,550	
	· 가격심의/품목관리분과 회의 수당	50 × 12명 × 11회	6,600	
	· 업체선정위원회 회의 수당	100 × 7명 × 5회	3,500	
	· 다과비 및 식비(운영위 등)	3 × 20명 × 3회	180	
연구개발비(207) 전산개발비(02)	· 급식관리프로그램 개발	22,000 × 년	22,000	
상품매입비(233)	· 원물구입비	16,800,000 × 93.5%	15,708,000	
배상금등(305)	· 망실 및 클레임 처리비	10,000 × 년	10,000	
합계			15,752,830	

* 학교급식비 편성 기준: 22년 학교급식 증액분 반영(급식사업팀 추계: 춘천시 전체학교 학교급식 식품비, 친환경식재료비, 과일급식비, 기타식재료비 총 17,004,618천원 중 16,800,000천원 추계)

- 추진 일정

사업운영 일정												
운영사업	1월	2월	3월	4월	5월	6월	7월	8월	9월	10월	11월	12월
학교급식	운영											
학교급식운영위원회	회의			회의			회의			회의		회의
가격심의분과	회의	회의		회의		회의		회의		회의		회의
품목관리분과	회의	회의		회의		회의		회의		회의		회의
업체선정분과	심사											공고

- 기타 참고사항

- 참여학교 확대를 위한 선행사항

구 분	내 용
재단	<ul style="list-style-type: none"> · 일부품목 납품학교 전체품목 전환 협의 · 센터 지역산 및 기타 품목 공급 현황 자료 공유 · 전체품목 미전환 사유 등 학교 방문을 통한 논의

2) 학교급식 품목 품위 안정화

<ul style="list-style-type: none"> ◇ 지역산 품목 품위 안정화 방안 ◇ 품목 자가 검사 진행

- 사업내용

- 품목 자가 검사를 통한 안정적인 식자재 공급
 - : 시기별 주요 품목 월별 자가품질 검사 진행
 - : 춘천산 및 친환경 농산물의 이해증대

- 사업기간: 2022년 01월 ~ 12월

- 사업예산: 0 천원

[단위 : 천원]

항목	사업내용 및 예산편성	산출내역	총액	비고
재료비(206) 일반재료비(01)	· 품질 검사용 시료 구입	100 × 12회	0	
합계			0	

- 추진 일정

사업운영 일정												
운영사업	1월	2월	3월	4월	5월	6월	7월	8월	9월	10월	11월	12월
품질 검사	매월 자가 품질 검사 운영											

3) 고객만족도 향상

◇ 간담회 및 설명회 진행
◇ 지역산 농산물의 이해

- 사업내용

- 영양교사 간담회 및 설명회 진행
: 영양교사 간담회 및 설명회를 통한 춘천산 및 친환경 농산물 이해증대
- 고객 만족도 조사를 통한 운영방안 개선

- 사업기간: 2022년 05월 ~ 10월

- 사업예산: 300 천원

[단위 : 천원]

항목	사업내용 및 예산편성	산출내역	총액	비고
일반운영비(201) 사무관리비(01)	· 다과비	3 × 50명 × 2회	300	
합계			300	

- 추진 일정

사업운영 일정												
운영사업	1월	2월	3월	4월	5월	6월	7월	8월	9월	10월	11월	12월
간담회 및 설명회				계획 수립	설명회					계획 수립	설명회	

3) 지역산 농산물 이해와 학습

◇ 납품 농가 및 신규 농가 방문
◇ 지역산 농산물의 이해 및 납품 안정화 논의

- 사업내용
 - 납품 농가 및 신규 농가 방문
 - : 납품 농가 방문을 통한 지역산 및 농산물 이해와 학습
 - : 지역산 농산물 공급 확대 및 안정화를 위한 납품농가 협조
- 사업기간: 2022년 01월 ~ 08월
- 사업예산: 132 천원

[단위 : 천원]

항목	사업내용 및 예산편성	산출내역	총액	비고
일반운영비(201) 사무관리비(01)	· 회의비(간식비)	3 × 15명 × 3회	132	
합계			132	

- 추진 일정

사업운영 일정												
운영사업	1월	2월	3월	4월	5월	6월	7월	8월	9월	10월	11월	12월
농가 현장 방문	농가 방문	결과 보고						농가 방문	결과 보고			

II. 공공급식 운영

1) 공공급식 참여 기관 확대 운영

- ◇ 어린이집·유치원·공공기관 등 공공급식 참여 확대
- ◇ 실무협의회 구성을 통한 운영방안 검토

- 사업내용
 - 공공급식 발주 규격에 맞는 품목 개발 및 관리
 - 사업참여 유치원, 어린이집 실무협의회 구성(사립유치원 19곳, 어린이집 253곳)
 - 시 보육아동과, 복지정책과, 어린이집, 유치원 등 유관기관 담당자 간 실무협의를 구성하여 운영방안 협의
 - 사업설명회를 통한 운영계획 홍보
 - 공공급식 확대에 따른 배송노선 구축
 - 선진지의 운영시스템 및 사례 연구
- 사업기간: 2022년 01월 ~ 12월
- 사업예산: 470,000 천원(30,000 천원 수익금 -재단운영 예비비 편성)

[단위 : 천원]

항목	사업내용 및 예산편성	산출내역	총액	비고
일반운영비(201) 사무관리비(01)	· 신용카드 수수료	114,000 × 2%	2,280	
	· 사업설명회 간식비	3 × 50명 × 1회	150	
	· 실무협의회 간식비	3 × 20명 × 2회	120	
재료비(206) 일반재료비(01)	· 포장재 및 소모품 등	950 × 년	950	
상품매입비(233)	· 원물구입비	500,000 × 93%	465,000	
배상금등(305)	· 망실 및 클레임 처리비	1,500 × 년	1,500	
재단운영예비비 (801)	· 재단 운영 예비비(센터운영)			30,000 행정지원팀
합계			470,000	

- 추진 일정

사업운영 일정												
운영사업	1월	2월	3월	4월	5월	6월	7월	8월	9월	10월	11월	12월
품목 개발	품목규격, 이미지 등					운영 및 관리						
사업운영 설명회	계획 수립	설명회	-			계획 수립	설명회	-				
실무협의회 운영	협의회 구성	회의	-		회의	-		회의	-		회의	-

- 기타 참고사항

- 참여 기관 확대를 위한 선행사항

구 분	내 용
재단	· 어린이집·유치원·공공기관 등 수혜중인 보조금, 지원금 등 유형 확인 · 현재 각 기관의 식재료 수급 방식, 현황 등 자료 정리 · 공공급식을 운영중인 타 기관 견학을 통한 운영시스템 확인 및 업무협의

2) 관리프로그램 개발

◇ 식재료 주문 전산시스템 구축
◇ 품목별 생산시기에 따른 관리 체계 구축
◇ 프로그램 개발 업체 선정

- 사업내용

- 공공급식 수·발주를 위한 관리프로그램 개발
- 품목별, 기관별 공급 분석이 용이한 시스템 구축
- 기관에서 직접 간편하게 사용 할 수 있는 매뉴얼 연구

- 사업기간: 2022년 01월 ~ 12월

- 사업예산: 0천원

[단위 : 천원]

항목	사업내용 및 예산편성	산출내역	총액	비고
연구개발비(207) 전산개발비(02)	· 공공급식 관리프로그램 개발	22,000 × 년	0	
합계			0	

- 추진 일정

사업운영 일정												
운영사업	1월	2월	3월	4월	5월	6월	7월	8월	9월	10월	11월	12월
전산시스템 구축	업체선정 및 관리 프로그램 개발		운영 및 관리									

Ⅲ. 보조사업 운영

1) 2022년 임산부 친환경농산물 지원사업

◇ 임산부 친환경 농산물 공급을 통해 국민건강 및 지역경제 활성화 등 사회적 가치 구현
◇ 지역내 친환경농가의 판로 확대 및 소득 증대

- 사업내용

- 지원대상: 춘천시 외 8개 시군 거주 임산부 1,385명
- 품목공급: 춘천시 친환경 생산 농가, 강원도친환경연합사업단, 산세로자연영농조합
- 온라인 주문 확인 후 주 2회 포장 및 배송
- 택배: 한진택배 계약 배송

- 사업기간: 2022년 03월 ~ 12월

- 사업예산: 614,800 천원(480,000원 * 1,385명, 50,000천원 수익금 - 임금 예비비 편성)

- 1인당 연간 480,000원(자부담 96,000원 포함)
- 국비 40%, 도비 12%, 시군비 28%, 자부담 20%

[단위 : 천원]

항목	사업내용 및 예산편성	산출내역	총액	비고
일반운영비(201) 사무관리비(01)	· 소모품(박스, 포장재 등)	45,000 × 년	45,000	
	· 지급수수료(카드)	96 × 1,385명 × 4%	5,318	
	· 자활인력파견 운영비	200 × 2명 × 10개월	4,000	
	· 운송료(택배)	3.2 × 1,385명 × 10회	44,320	
상품매입비(233)	· 원물구입비	516,162 × 년	516,162	
재단운영예비비 (801)	· 재단 운영 예비비	임금: 30,000		50,000 (행정지원)
		센터 운영: 20,000		
합계			614,800	

- 추진 일정

사업운영 일정												
운영사업	1월	2월	3월	4월	5월	6월	7월	8월	9월	10월	11월	12월
임산부 친환경 지원		사업 준비	사업 운영	사업 운영	사업 운영	사업 운영	사업 운영	사업 운영	사업 운영	사업 운영	사업 운영	사업 정산

2) 공공급식 친환경(우수) 식재료비 지원사업

<p>◇ 친환경(우수) 농산물 지원을 통한 공공급식 지원기관의 확대</p> <p>◇ 지역산 우수 농산물 소비 확대 및 농가 소득 확대 도모</p>

- 사업내용

- 춘천시에서 선정한 관내 사회복지시설, 노인전문병원 등 집단급식소를 운영하는 기관 및 단체 12개소
- 선정 기관에 배정된 예산에 대해 식재료 현물 공급
- 춘천에서 생산된 농축산물 및 가공품 약 47종 공급
- 한 개의 품목이 전체 위탁금액 20% 초과 공급 불가
- 사업기간: 2022년 06월 ~ 12월
- 사업예산: 150,000 천원

[단위 : 천원]

항목	사업내용 및 예산편성	산출 내역	총액
상품매입비(233)	원물구입	150,000 × 년	150,000
합계			150,000

- 추진 일정

사업추진일정							
운영사업	6월	7월	8월	9월	10월	11월	12월
친환경(우수) 식재료 지원사업	기관선정 (춘천시)		친환경(우수) 식재료 현물공급				

3) 학교급식 활성화 사업

○ 춘천시 영양(교)사 워크숍 운영

◇ 춘천시 푸드플랜 정책 안내를 통한 협력체계 구축
◇ 춘천시 학교급식 활성화를 위한 화합과 소통 기반 마련

- 사업내용

- 춘천시 관내 영양(교)사, 춘천교육지원청 및 춘천시청 급식 담당 부서 직원
- (재)춘천지역먹거리통합지원센터 급식사업팀 및 실무지원 담당 직원
- 전문가 강의 및 학교급식 활성화를 위한 토의
- 장소: 서울시립대학교 강촌수련원(춘천시 남산면 북한강변길 812-39)
- 사업기간: 2022년 07월(27일 ~ 28일)
- 사업예산: 5,900 천원

[단위: 천원]

항목	사업내용 및 예산편성	산출 내역	총액
행사홍보비(216) 행사운영비(01)	세미나실 임차	500 × 1회	500
	숙박비	30 × 50명	1,500
	강사료	500 × 3명	1,500
	현수막 제작	100 × 1식	100
일반보상금(301) 행사실비보상금(01)	조/중식비	8 × 50명 × 2식	800
업무추진비(203) 사업업무추진비(07)	석식비	30 × 50명	1,500
합계			5,900

- 추진 일정

사업추진일정			
운영사업	6월	7월	8월
공공급식	일정협의 및 참석신청	운영	결과보고

○ 학교급식 활성화 레시피 개발 추진

◇ 지역농산물을 이용한 식단을 구성하여 학생의 기호도, 맛, 영양을 충족하는 행복한 먹거리 메뉴 개발
◇ 지역 농산물의 우수성과 안전성 홍보

- 사업내용

- 춘천시 관내 영양(교)사 12명, 춘천교육지원청 식품위생직 1명
- 지역산 농산물을 활용한 레시피 개발: 6종
- 레시피 개발 요리 강의: 강의 및 실습 1회
- 레시피 개발 요리 실습: 자체실습 5회
- 레시피 도내 전체 학교 제공 활용: 홍보물 제작

- 사업기간: 2022년 06월 ~ 12월

- 사업예산: 4,000 천원

[단위: 천원]

항목	사업내용 및 예산편성	산출 내역	총액
재료비(206) 일반재료비(01)	· 실습재료비	400 × 5회	2,000
일반보상금(301) 행사실비보상금(01)	· 유인물 제작	1,500 × 1회	1,500
	· 강사료	500 × 1명	500
합계			4,000

- 추진 일정

사업추진일정							
운영사업	6월	7월	8월	9월	10월	11월	12월
레시피 개발 추진	실습 및 강의						홍보물제작

○ 학교급식 농가 및 업체 견학

- ◇ 지역농산물에 대한 이해 향상과 신뢰 확대
- ◇ 지역농산물의 우수성과 안전성 홍보

- 사업내용
 - 춘천시 관내 영양(교)사 70명, 춘천시 학부모연합회 학부모 80명
 - 지역 농산물 및 과일 생산 농가 방문
 - 지역 농산가공업체 방문
 - 영양(교)사 및 학부모 25명, 6회 견학 추진
- 사업기간: 2022년 09월 ~ 11월
- 사업예산: 10,100 천원

[단위: 천원]

항목	사업내용 및 예산편성	산출 내역	총액
행사홍보비(216) 행사운영비(01)	· 버스임차료	600 × 6회	3,600
	· 현수막제작	50 × 1회	50
일반보상금(301) 행사실비보상금(01)	· 다과비	3 × 150명	450
	· 체험비	20 × 2회 × 150명	6,000
합계			10,100

- 추진 일정

사업추진일정					
운영사업	7월	8월	9월	10월	11월
농가 및 업체 견학	참가자 신청 및 준비		견학		결과보고

IV. 이월사업 운영

1) 2021년 임산부 친환경농산물 지원사업

- ◇ 임산부 친환경 농산물 공급을 통해 국민건강 및 지역경제 활성화 등 사회적 가치 구현
- ◇ 지역내 친환경농가의 판로 확대 및 소득 증대

- 사업내용
 - 지원대상: 춘천시 외 12개 시군 거주 임산부 1,720명
 - 품목공급: 춘천시 친환경 생산 농가, 강원도친환경연합사업단, 산세로자연영농조합
 - 온라인 주문 확인 후 주 2회 포장 및 배송
 - 택배: 한진택배 계약 배송

- 사업기간: 2022년 01월 ~ 04월
- 사업예산: 125,453 천원(100,000 천원 수익금 - 재단 임금 예비비 편성)
 - 1인당 연간 480,000원(자부담 96,000원 포함)
 - 국비 40%, 도비 12%, 시군비 28%, 자부담 20%

[단위 : 천원]

항목	사업내용 및 예산편성	산출내역	총액	비고
일반운영비(201) 사무관리비(01)	· 소모품(박스, 포장재 등)	530 × 1식	530	
	· 지급수수료(카드)	312 × 1식	312	
	· 운송료(택배)	1,114 × 1식	1,114	
상품매입비(233)	· 원물구입비	23,697 × 1식	23,697	
반환금(751) 보조금반환금(03)	· 보조금 반환	99,800 × 1식	99,800	
재단운영예비비 (801)	· 재단 운영 예비비(임금)			100,000 행정지원
합계			125,453	

- 추진 일정

사업운영 일정												
운영사업	1월	2월	3월	4월	5월	6월	7월	8월	9월	10월	11월	12월
임산부 친환경 지원	사업 운영	사업 운영	사업 운영	사업 운영	사업 정산							

2) 2021년 학교급식 활성화사업

<ul style="list-style-type: none"> ◇ 지역농산물을 이용한 급식 신메뉴 개발 ◇ 지역농산물 소비 확대를 통한 지역경제 활성화
--

- 사업내용
 - 학교급식 레시피 홍보 리플렛 제작
 - 학교급식 지원정책 홍보 영상 제작
- 사업기간: 2022년 01월 ~ 10월

- 사업예산: 14,864 천원

[단위 : 천원]

항목	사업내용 및 예산편성	산출내역	총액	비고
일반운영비(201) 사무관리비(01)	· 인쇄비(리플렛 제작)	1,794	1,794	
	· 홍보영상제작	13,070	13,070	
합계			14,864	

- 추진 일정

사업운영 일정												
운영사업	1월	2월	3월	4월	5월	6월	7월	8월	9월	10월	11월	12월
리플렛 제작		사업 준비	사업 준비	제작 배포								
홍보영상 제작			사업 준비	사업 준비	사업 준비	사업 준비	영상 제작	영상 제작	영상 제작	영상 제작		

5] 실무지원팀 사업계획

I. 물류 입고·검수계획 수립

1) 2022년 검수계획 수립

- ◇ 학교(공공)급식 기준에 부합하는 농산물 검수계획 수립
- ◇ 농산물품질규격 “상” 이상의 검수 기준 적용

- 사업내용
 - 품목별 검수지침 보완 및 검수계획 수립
 - 학교급식 기준상의 품목별 규격을 반영한 검수 기준 확립
 - 기후, 재배방식 등에 따른 작황 특이사항 발생 시 대응절차 수립
- 사업기간 : 2022년 01월 ~ 09월
- 사업예산 : 0 원
- 추진일정

사업운영 일정												
운영사업	1월	2월	3월	4월	5월	6월	7월	8월	9월	10월	11월	12월
검수계획 수립	검수계획서 작성											
검수 기준 및 지침	검수 기준서 작성			품목별 검수지침서 보완								
작황 특이사항								대응절차 수립				

2) 고객 맞춤형 검수 중점사항 수립

- ◇ 거래처별 특성을 고려한 맞춤형 검수로 고객 만족 실현
- ◇ 고객 동향파악을 통한 자료수집으로 검수 업무의 효율성 증대

- 사업내용
 - 거래처별 중점 검수 사항 및 고객 동향 파악(규격, 숙성도 등)
 - 고객별 중점 검수 사항 취합 및 정리
 - 맞춤형 검수 중점사항 수립 및 적용
- 사업기간 : 2022년 01월 ~ 12월
- 사업예산 : 0 원
- 추진일정

사업운영 일정												
운영사업	1월	2월	3월	4월	5월	6월	7월	8월	9월	10월	11월	12월
고객 동향 파악	계획수립		자료수집									
검수 중점사항 정리									자료취합			
맞춤형 검수 중점사항										중점사항 수립		

3) 부적합 상품 대응체계 수립

◇ 부적합 유형별 대응체계를 수립하여 입고 상품의 선별 기능 강화
◇ 부적합 상품의 원인 파악을 통한 품질개선 기대

- 사업내용
 - 부적합 속성별 원인 파악 및 분류
 - 부적합 상품 발생 시 상품의 처리 절차 수립
 - 대체 품목의 입고 우선순위 설정 및 단계 수립
- 사업기간 : 2022년 03월 ~ 08월
- 사업예산 : 0 원
- 추진일정

사업운영 일정												
운영사업	1월	2월	3월	4월	5월	6월	7월	8월	9월	10월	11월	12월
처리절차 수립			처리절차 계획수립									
대체 품목 입고 기준 설정					공급 가능한 대체 품목 및 우선순위 설정							

II. 물류 운영관리 안정화

1) 입고·검수 시스템 구축 및 운영

◇ 안전한 물류 관리체계 구축
◇ 효율적인 실무운영 체계 구축

- 사업내용
 - 실무지원팀 업무 운영계획 수립 : 운영방안 및 업무분장
 - 소모품 재고 파악 및 구매
 - 위생복 등 근무복 구매

- 사업기간 : 2022년 01월 ~ 12월
- 사업예산 : 38,500 천원

[단위 : 천원]

항목	사업내용 및 예산편성	산출내역	총액	비고
재료비(206) 일반재료비(01)	· 소모공기구비품비(포장재·기자재)	30,000 × 1식	30,000	
복리후생비(212) 기타복리후생비 (09)	· 작업복, 위생복 등 피복비	5,500 × 1년	5,500	
자산취득비(405) 자산취득비(01)	· 공기구 구입 등	3,000 × 1년	3,000	
합계			38,500	

- 추진 일정

사업운영 일정												
운영사업	1월	2월	3월	4월	5월	6월	7월	8월	9월	10월	11월	12월
물류 운영	연중 운영											
운영계획	계획 수립											
소모품·기자재	재고 파악	구매 계획					재고 파악	구매 계획				

2) 클레임 대응 체계 구축 및 운영 : 업무 전산화 추진

<ul style="list-style-type: none"> ◇ 체계적인 클레임 대응절차 수립 ◇ 클레임 대응 업무의 전산화를 통한 업무 효율성 증대 ◇ 학교급식 클레임 현황의 전산화로 자료수집절차 간소화
--

- 사업내용
 - 식품유통시스템 기능 개선 : 클레임 접수 및 대응 업무 전산화
 - 클레임 현황판(모니터) 설치 : 클레임 발생 및 대응 현황 공유
 - 기간별 클레임 현황 분석 : 데이터 일원화를 통한 정확성 확보
- 사업기간 : 2022년 01월 ~ 12월
- 사업예산 : 10,000 천원

[단위 : 천원]

항목	사업내용 및 예산편성	산출내역	총액	비고
자산취득비(405) 자산취득비(01)	· 모니터 등 기자재	2,000 × 5식	10,000	
합계			10,000	

- 추진 일정

사업운영 일정												
운영사업	1월	2월	3월	4월	5월	6월	7월	8월	9월	10월	11월	12월
클레임 현황 분석	분석 및 개선											
클레임 대응 체계 구축	계획수립	개선 진행 및 시범 운영					개선 진행		실무 적용			

3) 물류상자 세척시설 도입 추진

◇ 식품 교차오염 방지를 위한 위생관리 ◇ 시설 도입에 의한 효율적 실무운영

- 사업내용

- 물류상자 세척시설 도입 계획수립
- 현장에 적합한 세척시설 검토
- 세척시설 구매 진행 및 운영방안 수립
- 사업기간 : 2022년 01월 ~ 12월
- 사업예산 : 30,000 천원

[단위 : 천원]

항목	사업내용 및 예산편성	산출내역	총액	비고
자산취득비(405) 자산취득비(01)	· 세척시설	30,000 × 1식	30,000	
합계			30,000	

- 추진 일정

사업운영 일정												
운영사업	1월	2월	3월	4월	5월	6월	7월	8월	9월	10월	11월	12월
물류박스 세척시설	계획수립		시설 도입		장비 운영							

Ⅲ. 배송시스템 운영

1) 배송계획 수립

<ul style="list-style-type: none"> ◇ 안전하고 효율적인 배송관리체계 구축으로 고객만족도 향상 ◇ 신속한 클레임 대응을 위한 계획수립

- 사업내용
 - 2022년도 배송계획 수립
 - 교차오염 방지를 위한 품목별 분리 배송
 - 배송시간 확보를 위한 효율적인 배송시스템 구축
- 사업기간 : 2022년 01월 ~ 12월
- 사업예산 : 0 원
- 추진일정

사업운영 일정												
운영사업	1월	2월	3월	4월	5월	6월	7월	8월	9월	10월	11월	12월
배송계획 수립	계획서 작성											

2) 배송 관리 및 차량 운영

<ul style="list-style-type: none"> ◇ 배송인력의 안정적인 확보를 통한 운영 안정화 ◇ 배송차량 위생관리를 통한 식품 안전성 확보

- 사업내용
 - 배송기사 인력관리, 차량 유지관리, 배송노선관리 등
- 사업기간 : 2022년 01월 ~ 12월
- 사업예산 : 445,600 천원

[단위 : 천원]

항목	사업내용 및 예산편성	산출내역	총액	비고
일반운영비(201) 공공운영비(02)	· 차량 유지비(유류비, 수리비 등)	100 × 33대 × 12개월	39,600	
위탁관리비(220)	· 배송인력공급용역	1,450 × 28명 × 10개월	406,000	
합계			445,600	

- 추진일정

사업운영 일정												
운영사업	1월	2월	3월	4월	5월	6월	7월	8월	9월	10월	11월	12월
배송운영관리	연중 운영											

3) 배송기사 정기교육 운영

◇ 정기교육을 통한 배송업무 효율성 증대
◇ 신규 인력 채용에 따른 업무 적응성 향상

- 사업내용

- 배송기사 정기교육 운영
 - 배송업무 매뉴얼 수립 : 신규 인력 교육
 - 신규 배송기사 교육프로그램 구축 : 이론교육 + 실무교육
- 사업기간 : 2022년 01월 ~ 12월
- 사업예산 : 990 천원

[단위 : 천원]

항목	사업내용 및 예산편성	산출내역	총액	비고
일반운영비(201) 사무관리비(01)	· 배송 교육 다과비	3 × 30명 × 11개월	990	
합계			990	

- 추진일정

사업운영 일정												
운영사업	1월	2월	3월	4월	5월	6월	7월	8월	9월	10월	11월	12월
배송기사 정기교육	월 1회 운영											
배송업무 표준화	매뉴얼 수립			교육프로그램 구축								

3) 우수기사 표창 추진

<ul style="list-style-type: none"> ◇ 우수기사 표창을 통한 배송기사의 업무역량 강화 ◇ 고객만족도 조사를 통한 서비스 품질개선 ◇ 기간제 근로자 복지 개선

- 사업내용
 - 우수기사 표창 계획수립
 - 고객만족도 조사 계획수립
 - 배송기사 평가 및 연 2회 우수기사 표창
- 사업기간 : 2022년 01월 ~ 12월
- 사업예산 : 0 천원

[단위 : 천원]

항목	사업내용 및 예산편성	산출내역	총액	비고
포상금(303) 포상금(01)	· 우수기사 표창 운영	200 × 3명 × 2회	0	
합계			0	

- 추진일정

사업운영 일정												
운영사업	1월	2월	3월	4월	5월	6월	7월	8월	9월	10월	11월	12월
고객만족도 조사		계획 수립				만족도 조사						만족도 조사
우수기사 표창						평가 및 표창						평가 및 표창

IV. 저온저장고 운영 및 재단 시설관리

1) 저온저장고 운영

◇ 식품의 품질유지를 위한 저온유통체계 구축
 ◇ 에너지 절감 및 식품 안전을 위한 저장고의 효율적 운영

- 사업내용
 - 저온저장고 운영계획 수립
 - 냉동기 유지보수 방안 검토
 - 저온저장고 운영 및 관리
- 사업기간 : 2022년 01월 ~ 12월
- 사업예산 : 24,000 천원

[단위 : 천원]

항목	사업내용 및 예산편성	산출내역	총액	비고
수선유지교체비 (214) 수선유지비(05)	저온저장고 시설유지 및 관리비	2,000 × 12개월	24,000	
합계			24,000	

- 추진일정

사업운영 일정												
운영사업	1월	2월	3월	4월	5월	6월	7월	8월	9월	10월	11월	12월
저온저장고 운영계획	계획 수립											
냉동기 유지보수	유지보수 방안 검토 및 추진											
저온저장고 관리	컴프레서 오일 교환		실외기 세척			실내기 세척						

2) 일반시설관리

◇ 사업장의 유해·위험요인을 파악하여 안전한 사업장을 위한 대책 마련
 ◇ 고장 또는 낙후된 시설의 신속한 대응으로 쾌적한 시설 유지

- 사업내용
 - 시설안전관리계획 수립
 - 공조설비 필터 세척 및 교체

- 전동장비 월간점검
- 사업장 내 고장시설 보수작업(상시)
- 폐기물 처리 : 음식물 쓰레기
- 사업기간 : 2022년 01월~12월
- 사업예산 : 24,600 천원

[단위 : 천원]

항목	사업내용 및 예산편성	산출내역	총액	비고
일반운영비(201)	· 냉·난방 시설 유지 등	5,000 × 1년	5,000	
공공운영비(02)	· 오물 등 폐기물 처리	800 × 12개월	9,600	
수선유지교체비 (214)	· 청사 및 장비 유지관리	10,000 × 1년	10,000	
수선유지비(05)				
합계			24,600	

- 추진일정

사업운영 일정												
운영사업	1월	2월	3월	4월	5월	6월	7월	8월	9월	10월	11월	12월
청사 안전관리	계획 수립											
냉·난방(공조)설비 관리						필터 교환						필터 교환
장비 안전점검	월 1회 전동장비 안전점검											

3) 소방시설 안전관리

◇ 화재로 인한 재난 발생을 사전에 예방·대비
◇ 화재 시 신속하고 효율적으로 대응·복구하여 인명 및 재산 피해 최소화

- 사업내용
 - 22년도 소방계획서 작성
 - 소방안전 정기점검(월 1회)
 - 법정점검(작동기능점검, 종합정밀점검)실시
 - 소방안전 교육훈련 실시(연 1회 이상)
- 사업기간 : 2022년 01월 ~ 12월
- 사업예산 : 3,420 천원

[단위 : 천원]

항목	사업내용 및 예산편성	산출내역	총액	비고
위탁관리비 (220)	· 소방안전관리 용역	165 × 12개월	1,980	
수선유지교체비 (214) 수선유지비(05)	· 소방시설 유지 및 관리비	1,440 × 연	1,440	
합계			3,420	

- 추진일정

사업운영 일정												
운영사업	1월	2월	3월	4월	5월	6월	7월	8월	9월	10월	11월	12월
소방계획 수립	계획서 작성			합동 훈련					교육 훈련			
법정점검 운영		실시						실시				
안전점검 진행	월 1회 대행업체 점검											

4) 전기시설 및 승강기 안전관리

◇ 전기재해의 예방 및 재단의 인적·물적 재산 보호를 위한 안전관리
◇ 전기설비의 효율적인 관리를 통한 전기사용료 절감

- 사업내용

- 안전관리 점검계획 수립
- 전기설비 안전점검 : 전기설비(주 1회), 승강기(월 1회)
- 법정검사 : 전기설비(7월), 승강기(8월)
- 전기설비 자체점검 및 내부교육
- 사업기간 : 2022년 01월 ~ 12월
- 사업예산 : 14,280 천원

[단위 : 천원]

항목	사업내용 및 예산편성	산출내역	총액	비고
수선유지교체비 (214) 수선유지비(05)	· 전기설비 유지 및 관리비	300 × 12개월	3,600	
위탁관리비 (220)	· 전기안전관리 용역	770 × 12개월	9,240	
	· 승강기 안전관리 용역	120 × 12개월	1,440	
합계			14,280	

- 추진일정

사업운영 일정												
구분	1월	2월	3월	4월	5월	6월	7월	8월	9월	10월	11월	12월
안전관리	계획 수립						자체 점검		내부 교육			
법정점검							정기 검사	정기 검사				
안전점검	주 1회(전기), 월 1회(승강기) 대행업체 점검											

6 전처리팀 사업계획

I. 전처리상품 운영

1) 전처리제품 생산 및 납품

- ◇ 전처리 농산물 가공 운영을 통한 내부시장 개척
- ◇ 전처리 농산물 공급체계 구축
- ◇ 전처리제품 활성화를 통한 판매 확대

- 사업내용

- 전처리사업 제품 관리 : 제품개발, 생산, 공급(학교급식, 공공급식, 직매장 등)
- 전처리제품별 생산 공정 Process 점검 및 운영관리
- 부재료 및 부자재, 소모품 구매 및 관리
- 전처리제품 시범생산 및 생산관리
- 운영 사업성과 분석 및 정산보고
- 사업기간: 2022년 01월 ~ 12월
- 사업예산: 5,000 천원

[단위 : 천원]

항목	사업내용 및 예산편성	산출내역	총액	비고
일반운영비(201) 사무관리비(01)	· 자활인력 인건비	200 X 9명	1,800	
상품매입비(233)	· 원물구매비	3,200 X 1식	3,200	
합계			5,000	

- 추진 일정

사업운영 일정												
운영사업	1월	2월	3월	4월	5월	6월	7월	8월	9월	10월	11월	12월
전처리상품 운영	계획 수립	생산 운영(홍보·판촉 연계)										운영 및 성과 분석

2) 전처리제품 활성화 방안 계획수립

- ◇ 전처리제품 사업 확대 및 효율적 운영
- ◇ 지역농산물 가공상품 공급 생산 체계 확보

- 사업내용
 - 전처리 상품 현황 조사
 - 전처리 가공 상품 생산 타당성 분석
 - 관내시장 공급처 조사
 - 전처리 활성화 방안 계획보고
- 사업기간: 2022년 01월 ~ 12월
- 사업예산: 0 원
- 추진 일정

사업운영 일정												
운영사업	1월	2월	3월	4월	5월	6월	7월	8월	9월	10월	11월	12월
전처리제품 현황조사 (마트, 관내업체 등)	계획 수립	상시운영										
가공상품 생산타당성 분석						운영					계획안 보고	
관내시장 공급처 조사						운영						

II. 보조사업 운영

1) 초등돌봄교실 과일간식 지원사업 확대 운영

- ◇ 기관과 연계한 과일간식 사업 확대 운영
- ◇ 춘천 먹거리 푸드플랜 실행 운영을 통한 지역농산물 판로 확대
- ◇ 전처리 확대 운영에 따른 활성화 및 수익구조 개선

- 사업내용
 - 가공적격업체 선정 준비 및 선정
 - 강원도 12개 시·군 대상 과일간식 납품
 - 고객만족도 조사 및 개선 실행(공급 학교)

- 운영 사업성과 분석 및 정산보고
- 사업기간: 2022년 01월 ~ 12월
- 사업예산: 428,670 천원

[단위: 천원]

항목	사업내용 및 예산편성	산출 내역	총액	비고
인건비(101) 기간제근로자등보수 (04)	· 기간제근로자 보수	2,423.6 × 8월 × 1명	19,389	
복리후생비(212) 사회보험부담금(01)	· 4대 보험금 등	1,959 × 1식	1,959	
복리후생비(212) 기타복리후생비(09)	· 급량비 등	340 × 1식	340	
일반운영비(201) 사무관리비(01)	· 자활센터 생산직 용역, 각종 수수료	200 × 9월 × 7명 4,286 × 1식	16,886	
일반운영비(201) 공공운영비(02)	· 차량유류대	27,434 × 1식	27,434	
재료비(206) 일반재료비(01)	· 컵과일부재료비, 작업장 소모품	62,585 × 1식	62,585	
수선유지교체비 (214) 수선유지비(05)	· 각종 수선유지비 등	10,717 × 1식	10,717	
위탁관리비(220)	· 제품운송용역, 배송인력 및 폐기물처리용역	75,025 × 1식	75,025	
상품매입비(233)	· 상품구매비	214,335 × 1식	214,335	
합계			428,670	

- 추진 일정

사업운영 일정													
운영사업	1월	2월	3월	4월	5월	6월	7월	8월	9월	10월	11월	12월	
초등돌봄교실 과일간식 지원사업	가공적격업체 공모준비 작업장 운영 준비			운영	운영 및 현장 점검	운영	운영	운영	운영	운영	운영 및 현장 점검	운영 및 만족도 조사	운영 및 정산 보고
			물류계획 수립										

7 직매장사업팀 사업계획

I. 직매장 운영사업

◇ 직매장 운영을 통한 지역먹거리 판매 확대

- 사업내용
 - 직매장 세입 세출 관리를 통한 지역먹거리 판매 형태 조사
 - 직매장 관리를 위한 운영체계 구축
 - 직매장 매출 관리 등
- 사업기간: 2022년 01월 ~ 12월
- 사업예산: 368,000 천원

[단위: 천원]

항목	사업내용 및 예산편성	산출 내역	총액
상품매입비(726) 상품매입비(233)	· 상품 매입비	368,000 × 90%	331,200
일반운영비(201) 사무관리비(01)	· 신용카드 수수료	368,000 × 2%	7,360
일반운영비(201) 공공운영비(02)	· 부가세 등	368,000 × 3%	11,040
예비비(801)	· 사업 운영 예비비	368,000 × 5%	18,400
합 계			368,000

- 추진 일정

사업운영 일정												
운영사업	1월	2월	3월	4월	5월	6월	7월	8월	9월	10월	11월	12월
직매장 운영사업	개장 준비				임시운영				정식 운영			

II. 보조사업

1) 직매장 운영 활성화 사업

- ◇ 직매장 유통망 구축을 통한 농가 판로확보
- ◇ 직매장 활성화를 통한 지역먹거리 선순환
- ◇ 시민의 안전한 먹거리 접근성 강화로 건강증진 도모

- 사업내용

- 지역 내 농·수·축·임산물 외 가공품 상품관리
- 직매장 품목별 진열기한에 따라 유통 및 재고 관리
- 직매장 농가 및 업체 정산
- 직매장 사업성과 분석
- 관내 농산물 가공센터 및 업체 등을 통해 상품개발
- 제휴푸드 및 소양강 활용을 통한 상품개발
- 관내 모집공고 및 자체운영으로 조달(축산 등 입점 사항)

- 사업기간: 2022년 01월 ~ 12월

- 사업예산: 350,000 천원

[단위: 천원]

항목	사업내용 및 예산편성	산출 내역	총액
인건비(101) 기간제근로자등 보수(04)	· 기간제 기본급여	2,100 × 9개월 × 4명	75,600
	· 기간제 초과근무 수당 (15,000원 × 22시간 기준)	330 × 9개월 × 4명	11,880
	· 기간제 가족수당 (배우자+자녀1명 기준)	60 × 9개월 × 4명	2,160
	· 기간제 정액급식비	140 × 9개월 × 4명	5,040
일반운영비(201) 사무관리비(01)	· 사무용품 및 소모품, 운영집기 등	22,000 × 1식	22,000
	· 전단지, 현수막, 문자발송료	1,000 × 9개월	9,000
	· POS 관리 및 사용료	641 × 8개월	5,125
	· 소프트웨어(G20, office 24 ,pop 등)	2,000 × 1식	2,000
	· 직매장 내부 홍보물	22,000 × 1식	22,000
일반운영비(201) 공공운영비(02)	· 각종 제세공과금 및 차량유지에 필 요한 제반비용 (차량보험료, 유류대, 정비유지비, 소모품비등)	10,580 × 9개월	95,220

재료비(206) 일반재료비(01)	· 포장지,라벨지 등	15,000 × 1식	15,000
복리후생비(212) 사회보험부담금(01)	· 직원보험금 급여총액 (9개월) (국민연금,건강보험,고용보험 등)	94,680 × 10.1%	9,468
복리후생비(212) 기타 복리후생비(09)	· 급량비	8 × 22일 × 4명 × 9개월	6,336
	· 근무복(하/동절기)	500 × 4명	2,000
수선유지교체비(214) 수선유지비(05)	· 각종 수선유지비 등	2,300 × 9개월	20,700
행사홍보비(216) 행사운영비(01)	· 출하자 역량강화 워크샵 등	10,000 × 1식	10,000
배상금등(305)	· 매장 배상 처리비(손,망실분)	200 × 9개월	1,800
연구개발비(207) 전산개발비(02)	· POS 프로그램	22,000 × 1식	22,000
자산취득비(405) 자산취득비(01)	· 공기구 비품 구입비	12,671 × 1식	12,671
합계			350,000

- 추진 일정

사업운영 일정												
운영사업	1월	2월	3월	4월	5월	6월	7월	8월	9월	10월	11월	12월
직매장사업 운영	위수탁 및 일상경비 계약		인력채용		임시 개장	매장운영			문화 공간 입점	정식개장		운영 및 성과 분석

3

운영예산 편성

① 사업별 세출예산 편성

I. 편성 내역

[단위 : 천원]

운영 부서	사업	예산 편성 항목	2차 추경 편성 예산액	
행정 지원팀	행정 관리 및 운영	인건비	1,274,866	
		퇴직급여	92,919	
		일반운영비	23,317	
		여비	5,200	
		위탁관리비	4,403	
		포상금	126,097	
		시설비 및 부대비	2,000	
		반환금	997	
		예비비	215,763	
		유동부채상환	176,486	
	행복한 조직 운영	복리후생비	177,667	
		업무추진비	4,400	
		관서업무비	1,980	
	급식 행정 운영	일반운영비	300,400	
		수선유지교체비	62,000	
		위탁관리비	59,300	
		자산취득비	20,000	
	보조사업 안전한 먹거리 유통·공급사업	자산취득비	9,597	
	부서 예산 총계			2,557,392
	기획 홍보팀	사업운영 성과·평가 보고	일반운영비	750
지역 먹거리 네트워크 구축 지원		행사홍보비	500	
		일반운영비	2,650	
이사회 운영 및 제규정 관리		일반운영비	4,662	
지역먹거리 및 재단 홍보		수선유지교체비	1,800	
직원 역량 강화		일반운영비	1,500	
		교육훈련비	2,000	
		행사홍보비	3,000	
종합발전 및 조직 운영 계획 수립	연구개발비	20,000		

보조사업 춘천시 향토사업 (22년)	인건비	57,782	
	퇴직급여	5,300	
	일반운영비	8,402	
	여비	500	
	업무추진비	1,200	
	연구개발비	200,000	
	복리후생비	6,816	
	행사홍보비	10,000	
	이월사업 춘천시 향토사업(21년)	연구개발비	73,001
	부서 예산 총계		399,863
급식 사업팀	학교급식 운영 안정화 및 공급지원 확대	일반운영비	12,830
		연구개발비	22,000
		상품매입비	15,708,000
		배상금등	10,000
	고객만족도 향상	행사홍보비	300
	지역농산물 이해와 학습	일반운영비	132
	공공급식 참여 기관 확대 운영	일반운영비	2,550
		재료비	950
		상품매입비	465,000
		배상금등	1,500
	보조사업 임산부 친환경농산물 지원사업 (2022년)	일반운영비	98,638
		상품매입비	516,162
	보조사업 친환경 식재료비 지원사업	상품매입비	150,000
	보조사업 학교급식 활성화 사업 춘천시 영양(교)사 워크숍	행사홍보비	3,600
		일반보상금	800
		업무추진비	1,500
	보조사업 학교급식 활성화 사업 학교급식 활성화 레시피 개발	재료비	2,000
		일반보상금	2,000
	보조사업 학교급식 활성화 사업 학교급식 농가 및 업체 견학	행사홍보비	3,650
		일반보상금	6,450
	이월사업 임산부친환경지원사업(21년)	일반운영비	1,956
		상품매입비	23,697
		반환금	99,800
이월사업 학교급식활성화사업(21년)	일반운영비	14,864	
부서 예산 총계		17,148,379	

생산 관리팀	생산자 조직 육성 및 역량 강화	일반운영비	2,760
		행사홍보비	3,880
	안전성 확보 및 관리시스템 구축	일반운영비	5,808
		재료비	1,200
	보조사업 지역푸드플랜 구축사업	일반운영비	98,000
		재료비	2,000
	보조사업 춘천시 보건소 안전성 검사 사업	상품매입비	3,000
	보조사업 기획생산체계 구축지원 사업	일반운영비	16,630
행사홍보비		13,370	
부서 예산 총계			146,648
실무 지원팀	입고·검수 시스템 구축 및 운영	재료비	30,000
		복리후생비	5,500
		자산취득비	3,000
	클레임 대응 체계 구축 및 운영	자산취득비	10,000
	물류상자 세척 시설 도입	자산취득비	30,000
	배송관리 및 차량 운영	일반운영비	39,600
		위탁관리비	406,000
	배송기사 정기교육	일반운영비	990
	저온저장고 관리 운영	수선유지교체비	24,000
	일반시설 관리	일반운영비	14,600
		수선유지교체비	10,000
	소방시설 안전관리	위탁관리비	1,980
		수선유지교체비	1,440
	전기시설 및 승강기 안전관리	수선유지교체비	3,600
		위탁관리비	10,680
부서 예산 총계			591,390
전처리팀	전처리제품 개발 및 생산	일반운영비	1,800
		상품매입비	3,200
	보조사업 초등돌봄교실 과일간식 지원사업	인건비	19,389
		복리후생비	2,299
		일반운영비	44,320
		재료비	62,585
		수선유지교체비	10,717
		위탁관리비	75,025
		상품매입비	214,335
	부서 예산 총계		

직매장 사업팀	직매장 운영사업	상품매입비	331,200
		일반운영비	18,400
		예비비	18,400
	보조사업 직매장 운영 활성화 사업	인건비	94,680
		일반운영비	155,345
		재료비	15,000
		복리후생비	17,804
		수선유지교체비	20,700
		행사홍보비	10,000
		배상금등	1,800
		연구개발비	22,000
		자산취득비	12,671
	부서 예산 총계		718,000
	재단 사업비 총계		21,995,341

② 비목별 세입예산 편성

□ 2022년 비목별 세입예산: 2차 추경 편성 예산액 - [첨부 문서1 참조](#)

③ 비목별 세출예산 편성

□ 2022년 비목별 세출예산: 2차 추경 편성 예산액 - [첨부 문서2 참조](#)